

筑紫丘高校同窓会会報

第63号
発行 筑紫丘高校同窓会
福岡市南区野間2-13-1 電話092(561)0662
FAX092(561)0663
ホームページ http://www.chikusigakka-dousokai.com/



同窓会HP
「QRコード」

会長あいさつ

常任幹事の存在重要に
会長 生田 征生(高15)



新年度が始まりましたが、いかがお過ごしでしょうか。同窓会では役員が一部交代しました。長らく役員としてご尽力いただいた皆さま、ありがとうございます。これからも同窓会をご支援ください。私も2期目となりましたが、新しいメンバーで心を合わせ、全力で取り組んでまいります。

西基幹部、地震から復興中の熊本・大分支部など各支部で活発な活動が展開されました。

平成30年度は100周年に向かつて新たな一歩を踏み出す年です。母校は念願の校舎全面改築が促進期成会の活動により、県の基本構想がまとまり、耐震対策などに配慮した建築計画の段階へ移るようです。在学生の教育環境の飛躍的向上が待ち遠しいです。

同窓会活動は一層の充実、活性化に取り組みます。会員同志の友誼(ぎ)の基本は同学生年や部活であり、それから部活OB、職域、支部・本部などへ広がると考えます。

新たに原田理事、世良監査 同窓会役員改選

新任あいさつ

理事 原田ゆみ子(高20)



このたび同窓会役員に就任いたしました。平成25年から

常任幹事会が3月16日開かれ、役員改選に伴う選挙経過と選挙結果の報告がありました。長年同窓会に貢献された

松崎芳之理事(高17)、渡辺朗監査(高31)が3月末で退任されました。

後任役員には原田ゆみ子理事(高20)、世良洋子監査(高45)が就任されました。新任役員(再任を含む)は別表の通りです。

平成30年度同窓会役員

役職名	氏名	卒業回	担当業務
会長	生田 征生	高15	総括
副会長	稲員 大三郎	高15	筆頭副会長
副会長	渡邊 達哉	定18	会務・定時制
副会長	伊藤 徹雄	高25	会務・支部
理事	松下 則通	高18	広報
理事(新)	原田ゆみ子	高20	組織
理事	井本 宗司	高23	渉外
理事	堤 かなめ	高31	組織
理事	綾部 純子	高36	組織
理事	中西 賢太	高38	組織
理事	前川 健太	高49	組織
監査	大坪 一彦	高29	監査
監査(新)	世良 洋子	高45	監査
事務局長	手島 憲三	高24	事務局業務
事務局員	諸岡 裕子	高30	事務局業務
顧問	門司 稔	高13	

着任あいさつ

100周年への始まり
校長 土本 功



人事異動により県教育センターから着任いたしました。私は本校に平成18年度から4年間、教頭として奉職しました。19年度に同窓会と一体で創立80周年記念式典が挙行

監査 世良洋子(高45)



同窓会の監査に就任いたしました。若輩ではございますが、創立90周年を迎えた母校の伝統をつなぎ、更なる発展を目指していただける同窓会の皆さま方とともに、微力ながら精いっぱい尽くしたいと存じます。皆さまのご指導とご鞭撻を賜りますようお願い申し上げます。

昨年年度の創立90周年記念式典に参列し、この間の学校の更なる発展を実感しました。また、社会人講演会、東京研修、海外派遣研修をはじめ、さまざまな学校行事において同窓会の皆さまに絶大なご協力をいただいていることに御礼申し上げます。

在校生にとって高校生活が同窓生の皆さまからのご支援により、人生のバックボーンとして強く意識づけられ、感謝の気持ちを抱いて社会に巣立つことを願っております。本校では、本年度を創立100周年に向かうスタートの年と考えております。同窓会をはじめ関係各位のご尽力により創立100周年記念事業である校舎全面改築に向け「筑紫丘高校大規模改築基本構想検討委員会」における検討を経て、本年度は基本設計を行うことになっております。

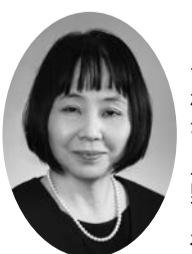
この度の人事異動で小倉高校へ転任となりました。3月末、名残を惜むかのように、春風に散る校庭の桜の花びらが私を見送ってくれました。栄えある創立90周年を迎えた平成29年度。私は筑紫丘高校に初めてご縁をいただき、同窓会をはじめ多くの方々のご支援のもと、周年行事を執り行うことができました。

「人材輩出の名所」を目指す建学の理念が脈々と受け継がれ、各方面で活躍の同窓生の皆さまが「社会人講演会」「東京研修」「理科海外修学旅行」などの機会に駆け付け、後輩たちに「ご教示ください」こと。記紀万葉研究の第一人者高木市之助先生の作詞された「日本創造」を歌う格調高い校歌。凛(りん)と体操…

四季折々の丘の上の美しい風景とともに蘇る皆さま方の思い出は、長い教職生活に温かな灯をともし、今後の人生を支えてくれるでしょう。創立100周年に向け、さらに未来永劫(えいこう)にわたる「筑高」のご発展を祈念し、お別れの言葉に代えさせていただきます。

転任あいさつ

感謝・温かな思い出に
前校長 早野 祐子



この度の人事異動で小倉高校へ転任となりました。3月末、名残を惜むかのように、春風に散る校庭の桜の花びらが私を見送ってくれました。栄えある創立90周年を迎えた平成29年度。私は筑紫丘高校に初めてご縁をいただき、同窓会をはじめ多くの方々のご支援のもと、周年行事を執り行うことができました。

大学等合格者数

()内は現役 平成30年4月18日現在

種別	大学名	平成30年	平成29年	平成28年	平成27年	平成26年
国立大学	九州大	105(71)	110(76)	110(74)	83(50)	135(87)
	佐賀大	15(9)	23(15)	27(17)	10(7)	12(10)
	熊本大	17(12)	24(15)	23(16)	12(9)	21(13)
	大阪大	14(9)	14(10)	15(6)	23(15)	15(9)
	広島大	8(4)	8(4)	15(5)	7(6)	5(1)
	九州工大	17(11)	27(14)	12(6)	24(15)	10(5)
	京都大	14(8)	10(7)	11(4)	19(10)	14(6)
	東京大	6(3)	10(7)	8(3)	6(4)	14(8)
	鹿児島大	5(2)	5(2)	7(4)	11(5)	3(2)
	福岡教育大	9(8)	16(14)	6(6)	17(15)	12(10)
	長崎大	11(5)	9(3)	6(3)	12(6)	3(1)
	横浜国立大	5(3)	5(2)	6(3)	4(3)	6(1)
	一橋大	3(1)	1(0)	4(4)	4(4)	2(1)
	神戸大	3(2)	5(3)	4(3)	4(2)	6(4)
	東京学芸大	1(1)	2(2)	3(2)	2(1)	3(2)
	千葉大	4(3)	5(4)	2(2)	3(1)	5(3)
	山口大	6(5)	2(0)	2(1)	3(1)	3(2)
	北海道大	0(0)	2(1)	2(1)	6(3)	2(2)
	筑波大	6(4)	2(2)	2(1)	3(2)	7(5)
	富山大	0(0)	1(0)	2(0)	0(0)	0(0)
東北大	2(2)	0(0)	2(0)	2(1)	2(1)	
大分大	0(0)	3(0)	2(0)	2(1)	2(2)	
岡山大	2(1)	0(0)	1(0)	3(2)	0(0)	
公立大学	福岡女子大	16(14)	17(16)	12(11)	11(11)	18(16)
	北九州市立大	2(0)	1(1)	2(2)	4(3)	0(0)
国公立大学合計		299(192)	340(215)	313(189)	298(187)	326(209)
	福岡大	108(79)	99(50)	99(50)	114(74)	106(46)
	西南学院大	99(78)	138(112)	90(70)	114(101)	134(106)
	立命館大	66(33)	60(26)	67(25)	66(23)	68(20)
	明治大	21(5)	26(12)	49(25)	31(8)	32(4)
	同志社大	47(20)	34(16)	50(17)	46(13)	59(15)
	東京理大	37(14)	30(5)	30(7)	47(9)	25(5)
	早稲田大	13(10)	27(7)	22(14)	19(10)	31(8)
	中央大	13(8)	36(16)	19(9)	17(9)	34(5)
	青山学院大	6(3)	5(2)	12(2)	11(6)	0(0)
	慶応義塾大	13(3)	9(7)	11(4)	16(6)	14(4)
	法政大	18(11)	14(5)	10(4)	14(7)	10(1)
	関西学院大	15(13)	14(5)	8(5)	14(5)	22(3)
	近畿大	13(1)	27(2)	7(4)	10(2)	0(0)
	中村学園大	5(4)	4(4)	5(5)	9(9)	15(13)
立教大	4(3)	3(2)	5(1)	0(0)	10(3)	
私立大学合計		586(352)	624(315)	557(281)	636(326)	665(275)
	大学校・短大・専門学校等	15(10)	16(11)	5(4)	13(12)	15(11)

「行きたい大学」へチャレンジ 東大・京大、前年同数の計20人

現在、学校教育においては「主体的・対話的で深い学びの実現」が求められており、それに伴って入試改革が推し進められています。本年度入学してきた生徒からは、これまでのセンター試験がなくなり、大学入学共通テストへと変わることが決まっています。

そうした中で、本校70回生は現行の制度下で受験に臨みました。「行ける大学」ではなく「行きたい大学」を目指して、夢の実現のために果敢にチャレンジし、大変素晴らしい実績を収めてくれました。全体としては前年とほぼ同等の結果でした。東京大学の合格者は6人で、前年よりも減少しましたが、京都大学の合格者数は14人と増加し、東大・京大合わせての20人は前年と同数でした。九州大学は志願者数が減少したものの、合格者数は105人で、何とか一定程度の合格者を出すことができました。旧7帝大の合格者数は全国11位と大変健闘しています。また、国公立大医学部の合格者数は準大学も含め21人となり、前年を上回りました。

こうした実績を上げることができたのも、これまで通り、社会人講演会や東京研修をはじめ多方面にわたってご尽力いただいた同窓会の皆さま方、さらには課外実施なども含めたPTAの皆さま方のご支援・ご協力のおかげと大変感謝しております。今後とも、これまで同様のご指導・ご鞭撻のほど、重ねてお願い申し上げます。

(筑紫丘高校進路指導部)

◆訂正 第62号の記事「秋分の日に記念式典」の9行目「荒巻祐司教諭」とあるのは「荒牧祐司教諭」の誤りでした。お詫びして訂正します。

退任あいさつ

理事 松崎 芳之(高17)



小学校 入学前、私は野間に住んでいました。ある日の朝、大きな音にびっくりしました。何の音かとげげな顔をしてみると、父親から「高校ができる」と聞かされ、ブルドーザーの起動の音だと知りました。筑高の校地整備の工事が始まった時でした。

現在の筑高に当時の建築物は何も残っていませんが、運動場、校舎敷地などの地形だけはそのとき造成されたままです。校歌の作詞者、高木市之助先生も、東に広がる筑紫平野を眺めながら「筑紫国原」と校歌の構想を練られたと想像しています。

3月末をもちまして同窓会理事を退任させていただきますました。12年間の任期中本校80周年、90周年の行事が催されました。次はいよいよ100周年。同窓会の役目もますます大きくなるものと思います。任期中は大変お世話になりました。

監査 渡辺朗(高31)



3期6年の職責を無事終えることができ、ほっとしています。監査と言っても、事務局の方で正確にまとめられた書類を確認するだけでしたので楽に監査作業を行えることができました。

監査を6年前に引き受けた理由は、私の娘がちょうど高校受験の年で、母校を受験予定でしたので同窓会役員になればもしかしたら娘の受験に有利かも・との淡い期待感からでした。結果は見事に落ちてしまいました(笑)。

そんな不純な動機で引き受けた監査でしたが、役員会や総会にかかわらせていただき、同窓会とのつながりがより深くなりました。貴重な体験をさせていただいたと今は感謝の気持ちでいっぱいです。

事務局長 柴田三四郎(高19)



平成26年4月から加藤久嘉元事務局長の後任として事務局に入りました。門司前会長2期目の2年、生田会長の1期目2年の計4年間を常任幹事の方々や各委員会の皆さまのおかげで務めることができました。26年から校舎全面改築促進期成会にも携わり、大規模改築事業基本構想検討委への移行・予算化に至り、事業の目途がつかまりました。創立90周年行事も無事終了。毎年の定期総会実行委のおかげで若い同窓生が積極的に活動してくださり、いよいよ100周年へ向けて進んでいくと確信しています。

新任あいさつ

事務局長 手島憲三(高24)



柴田先輩の後を引き継ぎ、

卒業して思い通りに、人生の進路を見つめる大切な時期に多彩な同窓生と知り合い、互いに研さんし合ったことが、その後の励みになりました。自主独立の校風が代々継承されていることを確信して、会運営を行ってまいります。

私は親子3代、高校のお世話になり、叔父や従妹を含め同窓は11人にのぼります。30年前に父も習った数学の先生に、同じ問題を解かされたこともありました。

学校人事

この春の人事異動で、管理職では早野祐子校長が小倉高校へ、渡部一雄副校長が朝倉東高校へ、山本博康教頭が田川高校へ、いづれも校長として転任されました。後任として土本功校長、大坪弘幸副校長、西村寛久教頭が着任されました。

筑紫丘同窓生としては三浦かおり教諭(高37)が18年の在籍の後、春日高校に転出されました。また、転入同窓生は大塚和広主幹教諭(高45)、井上祐子教諭(高47)、青木雄志教諭(高66)、嶺元奏子非常勤講師(高61)の4人です。

着任あいさつ

柔軟発想の人材育てる 教諭 大塚 和広(高45)



この度の人事異動で県教育庁高校教育課から着任しました。高校時代にこの丘の上に通っていたときに感じた、自分の好きな学問を好きなだけ追究させてくれる校風が、今もなお続いていることがうれしくなりました。

思いもよらず、今回、わが母校の教壇に立てることは身に余る光栄です。時代の要請に応える柔軟な発想ができる人材が、筑紫丘の特長だと思います。このことは各分野で活躍される多くの卒業生が証明してくださっています。

卒業生の皆さんに続く人材を育てることが、私たち教職

そして大学卒業したばかりの講師だった私を、温かく育ててくれた母校に少しでも恩返しをと思っています。

この度、新規採用で筑紫丘に参りました。この度、人事異動で筑紫丘を去りました。18年前こちらに来て以来、30代、40代の充実の時期を母校で勤めることができました。この間、80周年90周年と、2度の周年行事に関わりました。80周年記念誌の編集に携わり、筑紫丘の歴史や先輩方の思いに触れ、伝統の中に身を置くことの誇りを改めて感じました。

自分の高校時代との違いはもろろん、教員として来

4度目に不思議な縁を

教諭 井上祐子(高47)



この度の人事異動で福岡中央高校から着任しました。講師として2度お世話になりました。不思議な縁を感じています。

高47回生は講堂の建て替えを見届けました。1年次は雨漏りする旧講堂で校歌指導を受けました。新講堂を使い始めたのは3年次4月からのので新講堂での最初の卒業生になります。

伝統を守り、受け継ぎつつも、その伝統に固執せず柔軟に変化し続ける。それが筑紫丘の良いところなのではないでしょうか。私たちが教職

新規採用で母校とは...

教諭 青木雄志(高66)



この度、新規採用で筑紫丘に参りました。この度、人事異動で筑紫丘を去りました。18年前こちらに来て以来、30代、40代の充実の時期を母校で勤めることができました。この間、80周年90周年と、2度の周年行事に関わりました。80周年記念誌の編集に携わり、筑紫丘の歴史や先輩方の思いに触れ、伝統の中に身を置くことの誇りを改めて感じました。

自分の高校時代との違いはもろろん、教員として来

まだまだ勉強中の身ですが、当時の私がそうだったようにこの筑紫丘にやってくるすべての生徒たちが多く

誇り抱き外から応援を

教諭 三浦かおり(高37)



この度、人事異動で筑紫丘を去りました。18年前こちらに来て以来、30代、40代の充実の時期を母校で勤めることができました。この間、80周年90周年と、2度の周年行事に関わりました。80周年記念誌の編集に携わり、筑紫丘の歴史や先輩方の思いに触れ、伝統の中に身を置くことの誇りを改めて感じました。

自分の高校時代との違いはもろろん、教員として来

まだまだ勉強中の身ですが、当時の私がそうだったようにこの筑紫丘にやってくるすべての生徒たちが多く

440人が入学式 女子が上回る

晴天に恵まれた4月9日、平成30年度入学式が、厳粛な雰囲気の中、行われました。73回生となる新入生は440人。男子207人、女子233人で、女子が上回りました。

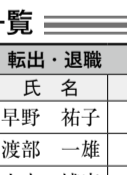
式では担任が生徒の名前

を呼び上げると、新入生たちは次々と元気な声で「ス」と立ち、入学が許可された。土本功校長の式辞の後、1年11組山本真真君が代表宣誓を行いました。校歌斉唱では、応援団の指導のもと2、3年の在校生代表が大きく体を反らせ、声高らかに堂々と披露したII写真。2階の保護者席は満席状態で立ち見も出るほどだった。



転任あいさつ

教諭 三浦かおり(高37)



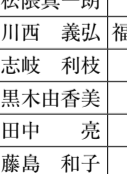
この度、人事異動で筑紫丘を去りました。18年前こちらに来て以来、30代、40代の充実の時期を母校で勤めることができました。この間、80周年90周年と、2度の周年行事に関わりました。80周年記念誌の編集に携わり、筑紫丘の歴史や先輩方の思いに触れ、伝統の中に身を置くことの誇りを改めて感じました。

自分の高校時代との違いはもろろん、教員として来

まだまだ勉強中の身ですが、当時の私がそうだったようにこの筑紫丘にやってくるすべての生徒たちが多く

転任あいさつ

教諭 三浦かおり(高37)



この度、人事異動で筑紫丘を去りました。18年前こちらに来て以来、30代、40代の充実の時期を母校で勤めることができました。この間、80周年90周年と、2度の周年行事に関わりました。80周年記念誌の編集に携わり、筑紫丘の歴史や先輩方の思いに触れ、伝統の中に身を置くことの誇りを改めて感じました。

自分の高校時代との違いはもろろん、教員として来

まだまだ勉強中の身ですが、当時の私がそうだったようにこの筑紫丘にやってくるすべての生徒たちが多く

平成30年度先生の異動一覧

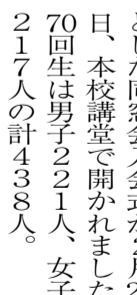
転入等			転出・退職		
職名	氏名	前任	職名	氏名	転出先
校長	土本 功	教育センター	校長	早野 祐子	小倉高
副校長	大坪 弘幸	香住丘高	副校長	渡部 一雄	朝倉東高
教頭	西村 寛久	筑紫高	教頭	山本 博康	田川高
主幹教諭	大塚 和広	教育庁高校教育課	主幹教諭	吉澤 新	新宮高
教諭	青木 雄志	新規採用	教諭	三浦かおり	春日高
教諭	井上 祐子	福岡中央高	教諭	松本 智子	城南高
教諭	測上 光司	新規採用	教諭	松隈真一朗	修猷館高
教諭	石井しのぶ	明善高	教諭	川西 義弘	福岡講倫館高
主任実習助手	阿部 里佳	香住丘高	主任実習助手	志岐 利枝	久留米高
事務主査	久光 唯史	福岡視覚特支	主任実習助手	黒木由香美	城南高
非常勤講師	寺崎 文子		事務主査	田中 亮	早良高
非常勤講師	藤井 康代		非常勤講師	藤島 和子	
非常勤講師	竹川 広子		非常勤講師	永見 文子	
非常勤講師	嶺元 奏子		非常勤講師	前田 奈緒	
			非常勤講師	中西 洋子	
			事務	松井 朋子	(退職)

新春の集い 筑中校歌も斉唱

「新春の集い」が1月20日(土)夕、福岡市の天神スカイホールで開かれました。出席したのは同窓会役員、常任幹事をはじめ、校長ら学校4役、PTA役員、各種委

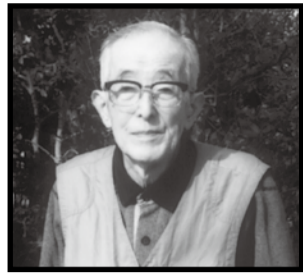
同窓会入会式 70回生対象に

卒業予定の第70回生を対象とした同窓会入会式が2月28日、本校講堂で開かれました。70回生は男子221人、女子217人の計438人。



入会式では、生田征生会長と早野祐子校長のあいさつに続き、生徒たちへ記念品の贈呈。さらに今年の定期総会への参加呼びかけをはじめとして同窓会の行事・活動内容についてのオリエンテーション。70回生の学年代表である常任幹事2人と各クラス幹事の紹介があり、同窓会への今後の協力を力強く語っていましたII写真。

日本史の近藤典二先生死去 元県地方史研究会長の94歳



ありし日の近藤先生=昨年3月

本校の元日本史教師で元県地方史研究会長だった近藤典二(こんどう・のりかず)先生が昨年末、肺炎のため亡く

追悼 若き日の近藤先生 筑紫丘を創った名教師の一人

西南学院大名教授 山中 耕作(高4)

私も高4回生は昭和21年旧制筑紫中学最後の入学生。何せ敗戦直後の超々混乱期。国の復興計画の一つが学制改革。筑中は筑紫高校(筑紫丘高校はその後)になった。

九大の予備校を公然と目指す新制高校もある中で、本校は自由で向上心を持った明朗闊達(かつたつ)。しかも生徒の個性を重んじる校風を目指して熱心だった。

そんな中に「先輩だよ」と、全校の期待を背負って着任されたのが近藤先生だった。22歳。学徒出陣帰りらしく将校用の黒革の長靴、乗馬ズボン。でも上着は黒の背広。教壇では長めの竹の教鞭。細面の美丈夫だったが、誰やら「花王セッケン」のあだ名を奉った。熱血漢で母校愛も加わって、よく「コリヤア」と大喝された。ホームルームではよ

なつた。94歳だった。中学10回生で、昭和22年から本校教師を30年間勤めるなど「筑紫丘」とともに歩んだ教師人生だった。

九大文学部で国史を学んだあと、母校の高校教師に。郷土研究部の顧問として生徒たちを指導した。太宰府市の観世音寺住職でもある高倉洋彰(たかぐらひやう)西南学院大名教授は教え子の一人。

筑紫丘の後、門司高教頭を経て、筑前高校長で定年退職を迎えた。昭和56年から平成元年までの8年間は卒業生のための予備校、筑紫丘学館の館長。同年の閉館を見届けた。

福岡県の地方史研究のけん引役でもあった。中でも近世交通史の専門家として長崎街道・山家宿などの研究、文化財の保存、活用に取り組んできた。「筑紫野の地方史」「筑前の街道」「教師の誕生」を出版したほか、福岡県の地域文化功労者表彰、教育文化表彰を受けた。

だが、1億総貧乏時代のことを。全く大変で、各人が毛布を担ぎ、米、調味料、缶詰を持ち寄っての小学校の教室泊まり。食事はその学校の技術員室で先生が炊事軍曹。率先して包丁を持たれた。たまたま私がカレー粉を持って行ったら、大喜びで「よーし、今夜はカレーだ!」ご自身、ルーから作って。その後、あんなにうまいカレーに出会ったことはない。

『創立90周年記念誌』発刊 現校舎の思い出をコンセプトに

記念誌編集委員長 一ノ瀬 泰宏(高36)

筑紫丘高校は平成29年度、創立90周年を迎えました。さまざまな記念行事・事業の一環として、今年1月「創立90周年記念誌」を発刊しました。

コンセプトは「現校舎の思い出」。現校舎は全面改築されるため、今の姿を思い出とともに残そうと企画しました。表紙は現校舎、裏表紙は塩原旧校舎の写真で飾ったほか「校舎配置図」「校舎探訪」「現校舎の思い出スナップ百景」をそれぞれ特集しました。章立ての「90年を偲ぶ」



くの生徒、現旧職員、PTA、同窓会、卒業生などの方々のご協力で完成した一冊です。まさに「チーム筑紫丘」で作った本校90年の軌跡です。縦29・5センチ×横21センチ、162ページ。2千部印刷し、学校関係者に配布しました。残部は本校と同窓会館にありま

ありがとう、引退の宮副さん お母さん目線で生徒に優しく 38年間売店に立ち



本校売店に長年勤められた宮副和子さんの退任式が3月20日、講堂で行われた。宮副さんは早野祐子校長からねぎらいの言葉があった後、次のような内容のあいさつをされた。(一ノ瀬 泰宏(高36))

今日をもって売店を去ります。無事に38年間を終えるこ

とができホッとしています。20代の最後にここへ来て以来、皆さんの元気や活気が、私のやる気に火が付きま

「いらっしやい」「ありがとう」の連呼とともに歩んできました。時には翔丘祭のファッションショーに出演したり、クラスマッチの人数不足で頼まれて円盤投げに出場したりしました。

私は3人の子どもを育てたので、目線はお母さんでした。皆さんの心配したり、喜んだら、なんか夢中でしたね。人は経験を通して、いろんなことを積み重ねていくので、いろんなことをしゃべったり、経験したりするのがいいと思

います。自分の言葉をもって自在に言葉を操って何でもしゃべれるよう、そんな人になつて下さい。

私は本が好きで、多いときは年間200冊くらい読んでいました。人と話しをする時に接点が必要出てくるんですね。だから話がとんでも弾んで助かったのを覚えています。今から3年前病気を患い、記憶力とか得意のしゃべりもまるで精彩がなくなり、皆さんとしゃべれなくて物を売るのが精いっぱいの時もありました。だから申し訳ないと思つています。売店があつたからこそ、いくつもの困難を乗り越えられたと思います。ありがとうございます。皆さんの幸せを心よりお祈りいたします。愛しい筑紫丘高校でした。

がんセンター遊歩道に 石のモニュメント

筑中・筑高会の医師ら寄贈

九州がんセンターの敷地内に作られた遊歩道「陽だまりの径(みち)」のモニュメント除幕式が2月にありました。II写真。

この石造りのモニュメントと桜の木は、福岡市と筑紫地区の筑紫丘高校出身の医師の会である「筑中・筑高会」の有志と南区医師会の有志60人余の寄付で同センターに寄贈されました。同センターの藤也守志院長(写真右)が同高29回生ということから、同窓



の医師から寄付がありました。気持ちの良い遊歩道です。ぜひ、お立ち寄りください。(雨宮直子 高38)

教育支援基金受付名簿 総額588万円に

(平成29年4月1日~平成30年3月31日掲載は受付順、敬称略)

- 松崎芳之(高17) 松下則通(高18) 綾部純子(高36) 中西賢太(高38) 前川健太(高49) 生田征生(高15) 稲員大郎(高15) 花房氏一(高14) 江濱義博(高33) 福留英資(高40) 日下部成邦(高16) 丘六有志の会(高6) 筑四回(高4回)三原弘信(高4) 加藤久嘉(定高15) 富田紘(高12) 榎本秀伸(高17) 関西支部(関西) 進藤マサヨ(高4) 府内洋一(高25) 岡部恭之(高18) 井本宗司(高23) 井筒良丞(高41) 岩崎郁夫(高34)
- おかげさまでこれまでの基金総額は588万4341円となりました。

「教育支援基金」は平成24年1月から家庭経済環境の急変等により進学費用の確保が困難な生徒に対する基金です。学校・PTA・同窓会の三者で教育支援実行委員会を設置、教育支援金受給者決定し給付しています。

今年度は15人にお渡しし、後日支援金を受け取った生徒から御礼状が届けられております。今後とも前途優位な後輩を支援するためにご支援をよろしく願います。

「教育支援基金」への協賛は郵便振替口座記号番号017000137934、口座名義「筑紫丘高等学校教育支援基金」で受け付けております。本基金につきましては寄附金控除が認められておりませんので、ご留意ください。問い合わせは同窓会事務局までお願いします。

関西支部同窓会が 縁結び 卒業30年目の出会い めでたく ゴールイン

私たち高12回生は昨年、77歳の喜寿を迎え、福岡市の料亭で同窓会を開きました。当日は関東、関西からの出席者を多数迎え、アトラクションの女性による日舞の博多祝い踊りなどで大いに盛り上がりました。そういう私には高40回生、48歳になる独身の息子がいます。息子の将来のこと

を考えると、私自身いつも不安な気持ちが付きまわっていました。本人は大阪の会社に勤務している関係で、関西支部の同窓会に参加するよう以前から勧めていました。息子たち高40回生は昨年、母校創立90周年を迎える当番回生として一生に一度の大事な年。同期の友人からの支部同窓会への呼びかけもあり、ようやく参加することになったと聞きました。

10月22日に大阪市の新阪急ホテルで開かれた関西支部同窓会では、先輩、後輩、同期の方々と親睦を深めたようです。歳は違っても、同じ「筑紫丘」で青春の1ページ



同窓会場の顔出しパネルで写真に収まる、高校40回生のアツアツの2人

を過ごした同窓会なので、その中で息子は、在学中は話したこともなかった同期生の女性と意気投合。親睦を深め、あれよあれよという間に、めでたく結婚の運びとなりました。

卒業30年目の出来事です。長い人生の中には思いもよらない素敵な出会いがあるものです。親として、驚きと感動でいっぱいです。涙が出てきます。

後日談ですが、関西支部の会合でこの話を聞いた神戸市在住のM氏(高26回)

から2人に祝福の言葉をいただきました。さらに神戸のレストランに招待までしてもらい、大変喜んでいました。

これもひとえに歴史ある同窓会のおかげだと心から感謝しています。本人たちも今後

は積極的に同窓会に参加し、母校の発展に協力することと

思っています。

皆さん、ありがとうございます。心から感謝申し上げます。(高12 鶴田隆)



「丘女会」だより

小さな書棚が紡ぐ大きな夢

丘女会 副会長 堤かなめ(高31)

丘女会の副会長を拝命し、まもなく2年がたとうとしています。この間、原田会長、綾部副会長はじめ、丘女会役員の方々と、同窓会「女性部会」としての役割は何か、母校や社会に対してどのような形で貢献できるのか議論を重ねてきました。そのような議論の中で生まれた活動の一つが、丘女会として本校図書館に本を寄贈することです。

昨年9月、写真のような寄贈図書専用の書棚が図書館で



ですが、世界経済フォーラムが各国のジェンダー平等(男女平等)の状況を分析し毎年発表しているランキングによれば、世界144カ国うち日本は114位。先進8カ国の中で断トツの最下位となっています。もしかしたら、丘女会の小さな小さな書棚が、この

ような状況を打開する人材を育てることにつながるかもしれない。丘女会役員一同そんな大きな夢を抱いております。これからは、皆さまのご意見を反映してまいります。ぜひ丘女会活動へのご意見やご参加をお待ち申し上げます。

丘女会イベント「講演と音楽の集い」

♪オープニングコンサート♪
(吹奏楽部による演奏)

◆隈元美穂子さん講演会◆

国連職員として国際舞台で活躍されている隈元美穂子さん(高40) =写真=をお招きし、6月16日(土)午後1時から学校講堂で開催します。テーマは「国連職員として強く、たくましく」。国連

の活動内容や世界の女性問題など実体験をもとにした貴重なお話が聞ける機会です。一般の方の参加も歓迎します。お問い合わせの上、ぜひご一緒にお越しください。

☆託児あり☆ 未就学児

在校生やPTAの皆さま、
一般の方々の参加も歓迎

6月16日
【学校講堂】で

〈講師プロフィール〉

国連訓練調査研究所(ユニタール) 広島事務所長。2001年より国際連合開発計画に勤務。ベトナム、ニューヨーク、サモア、インドネシア等での勤務を経た後、2014年より現職。

「えっ、この雨の中、筑高体操？」と思ったが、そこは筑高である。一瞬で納得した。クールだが、やる時はやる。私は今もこの気風が好きである。皆に会う度に、高校時代は大人の原点なのだ、とつくづく思う。

(高19 福沢イサ子)

宴座

筑高を巣立って52年。団塊と呼ばれる世代である。クラス数は11組、1組は56人、総数は600人を超す。教室は前も後ろもいっぱい。教室内を横切ることばできない。そんな環境も小学校から続いているので、当たり前のこととして過ごしてきた。

高19回生はおおらかである。まず、男女の考え方の違いは無い。女子はしっかりしていて頼りになる。男子は許容範囲が広く優しい。今もそのまま続いている。50代から続いている2年に1度の学年同窓会には毎回50〜60人が集う。それぞれに人生を重ねてきたはずなのに不思議なほど高校時代と変わらない。

「古希」である。だが、多分誰も実感は無い。高校時代と言え、思い出すのは文化祭と体育祭。3年生は自分たちで考え実行していく。これがそれぞれを成長させ、絆(きずな)を強くする。

3年の体育祭は朝から雨だったが、放送部は準備を怠れない。そして総務は決断した。体育系のクラブ紹介と筑高体操とフィナーレをする。

ザ・部活

ギターアンサンブル部

猛練習で全国大会へ

ギターアンサンブル部所属の「雪月花」です。私たちは71回生女子5人のバンド。平日はほぼ部室で練習し、休日は福岡のライブハウスで行われているライブイベントに出演、技術を磨いています。

ギターアンサンブル部は大きな大会として夏と冬の年2回、全国大会出場をかけた県大会に出場しています。「雪月花」は平成29年度の夏大会と冬大会に出場しました。

夏大会では準グランプリになり、悔しい思いをしました。冬大会ではリベンジに臨みましました。雪月花の2年間の集大成として5人の全ての思いを込めて「蒼」という曲を作成しました。テーマは同年代の少女の自立。これに沿って曲の構成を考え、作詞作曲、編曲をしました。意見がぶつかることが多々ありましたが、結果はグランプリでした。この経験は高校生活で最も

柔道部

部員1人だが心は揚揚

部員は自分1人だけです。だから、できる限りの工夫をしています。平日は鏡の前でシャドー打ち込みをして技を確認したり、どこを鍛えるかを意識して筋力トレーニングをしたり、近隣の中学校にお邪魔したり。休日は近所の高

ESS部

今年も英語劇で優勝

重要で感動的なものです。夏大会でもそうでしたが、長期休みは毎日朝から夕まで練習するなど全てを部活に捧げました。練習を辛く感じたり、口論したりすることもありましたが、努力してきたことに後悔はありません。

わが部はいま急成長をしています。部員は2学年で約30人と創立以来最大で、校内外問わず活発に活動しています。主な活動は英語劇、ディベート、ディスカッション、ALTの先生との交流など。ハロウィンパーティなども通して、英語圏を中心とする海外の文化を楽しんでいきます。



夏の大会までの半年間は全て英語劇の練習に充てています。最後の数カ月はほとんど毎日練習するため戸惑いもありましたが、さまざまな活動で培ったチームワーク、前向きに取り組む姿勢を大切に、乗り越えてきました。



た。その結果、昨年8月の福岡・高校英語劇大会に数十年前ぶり出場、優勝できました。英語劇大会をもって3年生は引退します。今年「レ・ミゼラブル」を題材にしたミュージカルです。部員のだわりが詰まった作品で、昨年以上に時間と労力をかけ、必ず優勝を勝ち取ります。応援よろしくお願いします。(3年 原田龍成)

校へ出掛けに行き、練習に参加しています。今まで行った高校の数は数え切れませんが武者修行のつもりで、圧倒されないように堂々と乗り込むのがこつです。けいこの後はいつもおいしいものを食べさせてもらっています。体重が少し増え、舌も肥えました。練習時間はおおむね短く、平日は一時間、一時間半、休日は土曜日の午前のみとなっています。

おり、勉強との両立も容易です。「明るく、楽しく、元氣よく」をモットーに、心はいつも揚揚としています。人前に立つことは苦手ですが、あがり症は改善され、1年生の教室に平然と勧誘に行けるようになりました。柔道の精神的効果を実感しています。(3年 中川 昂星)



最高! 「筑高タイ!ラーメン」



昨年秋からミーティングを繰り返し企画した平成30年度限定オリジナル商品を紹介。一押しはマルタイ棒ラーメンとのコラボ企画「筑高タイ!ラーメン」です。写真。「青春3年 絆一生」や「微分積分2食分」など高校時代を思い出デザインでパッケージを作りました。2袋500円(税込)。1箱(30袋入り)単位でのご注文は送料無料。お問い合わせは事務局までお願いします。校歌をデザインした商品も企画しました。「校歌タオル」「校歌Tシャツ」「筑高扇子」です。校歌Tシャツは講堂・体育館にある書体そのままで作りたいの思いから、原本を撮影してデータを取り込みました。Tシャツはカモフラージュ仕様の「GAOKA・Tシャツ」も販売します。ぜひとも各イベントの物販コーナーへ足をお運びください! 物販リーダー 橋本丈嗣(高41)

近況

高41回

☆100周年見据え、平成最後の総会へ

青山崇徳(30年度総会実行委員長)

100周年に向けての新たな第一歩となる平成30年度同窓

会総会(6月2日)が間近です。当番幹事学年の高41回生一同、全力で準備を進めております。平成元年卒業の我々が、平成最後の総会幹事となることに何か運命を感じ、平成の締めくくりとして恥じない総会にとの思いを一つにしています。

30年ぶりの旧友との準備活動で、当時の仲間や当時ほとんど交流のなかった同級生とも筑高の名のもとに総会準備ができたことに喜びを感じつつ、39回生の先輩方が残していただいた3代回により先輩後輩たちと総会準備を進められたことに感謝いたしております。

100周年に向け、少しでも力になれるよう総会では全力でお迎えいたします。たくさんのご参加、心よりお待ちしております。

☆首都圏総会にも是非是非

上野桂治(首都圏委員長)

6月2日の総会が近づいてきましたね。私は首都圏に単身赴任をしています、

月1で家族に会いに福岡に帰る際、実行委員会に顔を出すと、福岡チームの熱気が伝わってきます。

アンダーの会では、今年が目玉商品である「筑高タイラーメン」のパッケージの凝りようを見て衝撃を受け、思わず箱買いして東京で配ってしまいました! 当日の映像なども今、福岡チームが懸命に準備していますので、楽しみにしてください。

福岡での総会の後は、関西、首都圏と続きます。今年初の首都圏総会は11月17日(土)と決定しました。会場は今年からTKPガーデンシティ品川になります。100周年に向け、そして首都圏出席1000人に向けた素晴らしい会場です。品川駅は羽田空港から30分ですので、福岡からでも日帰りできちゃいます。是非是非ご参加をお待ちしております。

100周年に向けて、時代を「つむい」で行きましょう!

☆今回も大盛況「アンダー41の会」

貞末祐仁

2月24日に「アンダー41の会」を開催しました。

例年通り、ソラリア西鉄ホテル17階トランスブルーで総勢101人が集結し、和やかな交流会となりました。今回はかなり若い世代の参加があり、我々以上に場を盛り上げてくれました。筑高同窓生は意外とお酒が強いですね。(笑)

参加した皆さんには「筑高あるある」ネタを数多く絞り出してもらい、今後の「筑高あるある本」出版(未定)に向けたデータを蓄積させていただきました。初めて参加してくれた後輩からも「非常に楽しかったです」や「来年は同級生をいっぱい連れてきたい」等々の嬉しい言葉をもらい、無事に終了いたしました。6月2日の総会・懇親会でまた皆さんの笑顔と再会できることを楽しみにしております。

☆関西支部に「いらっしゃい!」

橋本英樹(関西支部幹事)

我々41回生が幹事学年を迎えるのを機に旧交が復活し、そのつながりから昨年より関西支部幹事を務

めることになりました。これまで同窓会とは縁がありませんでしたが、これだけの人のつながりが先輩から後輩へとしっかりと受け継がれてきたことを目の当たりにし、母校の伝統、素晴らしい校風を改めて知ることになりました。

関西支部は10月21日、大阪・梅田の新阪急ホテルで支部総会・親睦の集いを開催します。関西在住の老若男女の同窓生が集まり、関西ならではのホスピタリティーあふれる催しもあり、誰もが楽しいひと時を過ごしていただけること請け合いです。今年度、41回生一丸となって福岡、関西、首都圏と同窓会の盛り上げを「紡いで」まいりますので、皆さま関西支部にも是非是非ご参加ください!

平成29年度 同窓会費収支決算報告書

平成30年度 同窓会費収支予算書

Table with 5 columns: 科目, 予算額, 決算額, 差引増減額, 説明. Rows include 前年度繰越金, 会費, 繰入金, 雑収入, 計.

Table with 5 columns: 科目, 本年度予算額, 前年度予算額, 比較増減額, 説明. Rows include 前年度繰越金, 会費, 繰入金, 雑収入, 計.

Table with 5 columns: 科目, 予算額, 決算額, 差引増減額, 説明. Rows include 総務費, 会議費, 人件費, 旅費, 渉外費, 備品費, 需用費, 保守管理費, 事業費, 育成費, 広報費, 慶弔費, 定期総会費, 学校応援費, 教育支援費, 資料整理費, 積立金, 予備費, 計, 次期繰越金, 総合計.

Table with 5 columns: 科目, 予算額, 前年度予算額, 比較増減額, 説明. Rows include 総務費, 会議費, 人件費, 旅費, 渉外費, 備品費, 需用費, 保守管理費, 事業費, 育成費, 広報費, 慶弔費, 定期総会費, 学校応援費, 教育支援費, 資料整理費, 積立金, 予備費, 計.

残高1,169,354円は平成30年度会計への繰越金として、福岡銀行大橋支店へ預金中上記のとおり決算報告いたします。

上記のとおり提案いたします。平成30年5月9日 福岡県立筑紫丘高等学校同窓会 会長 生田 征生 ㊟ 上記予算書は、平成30年5月9日の常任幹事会で承認されましたのでご報告します。平成30年6月2日 福岡県立筑紫丘高等学校同窓会 会長 生田 征生 ㊟

平成29年度 同窓会積立金収支決算報告書

平成30年度 同窓会積立金収支予算書

Table with 5 columns: 科目, 予算額, 決算額, 差引増減額, 説明. Rows include 積立金, 繰入金, 雑収入, 計.

Table with 5 columns: 科目, 本年度予算額, 前年度予算額, 比較増減額, 説明. Rows include 積立金, 繰入金, 雑収入, 計.

Table with 5 columns: 科目, 予算額, 決算額, 差引増減額, 説明. Rows include 繰出金, 残高, 計.

Table with 5 columns: 科目, 本年度予算額, 前年度予算額, 比較増減額, 説明. Rows include 繰出金, 残高, 計.

収入額23,025,122円-支出額1,000,000円=差し引き残額22,025,122円 残額22,025,122円は福岡銀行大橋支店に平成30年度積立金として預金中上記のとおり決算報告いたします。

残高 23,427,000円を同窓会積立金として積み立てます。上記のとおり提案いたします。

平成30年3月31日 福岡県立筑紫丘高等学校同窓会 会長 生田 征生 ㊟ 監査の結果適正に処理されており、上記のとおり相違ないことを認めます。

平成30年5月9日 福岡県立筑紫丘高等学校同窓会 会長 生田 征生 ㊟ 上記予算書は、平成30年5月9日の常任幹事会で承認されましたのでご報告します。平成30年6月2日 福岡県立筑紫丘高等学校同窓会 会長 生田 征生 ㊟

平成29年度 教育支援基金決算報告書

平成29年度 同窓会活動記録(本部・各委員会・学校行事関係)

Table with 5 columns: 科目, 予算額, 決算額, 差引増減額, 説明. Rows include 教育支援基金, 繰入金, 募金, 雑収入, 計.

Table with 4 columns: 日付, 会合・行事等, 会場, 出席人数. Rows include 29.4.3 校長等管理職へ同窓会会長挨拶, 29.4.7 入学式, 29.4.10 新1年生記念館見学, etc.

Table with 5 columns: 科目, 予算額, 決算額, 差引増減額, 説明. Rows include 教育支援金, 事務費, 残高, 計.

残高5,884,387円は平成30年度会計への繰越金として、ゆうちょ銀行へ預金中上記のとおり決算報告いたします。

平成30年4月11日 福岡県立筑紫丘高等学校同窓会 会長 生田 征生 ㊟ 監査の結果適正に処理されており、上記のとおり相違ないことを認めます。

平成30年6月2日 福岡県立筑紫丘高等学校同窓会 会長 生田 征生 ㊟

平成30年度 教育支援基金予算書

Table with 5 columns: 科目, 本年度予算額, 前年度予算額, 比較増減額, 説明. Rows include 教育支援基金, 繰入金, 募金, 雑収入, 計.

Table with 5 columns: 科目, 本年度予算額, 前年度予算額, 比較増減額, 説明. Rows include 教育支援金, 事務費, 残高, 計.

収入予定額7,184,500円-支出予定額1,007,000円=差し引残高6,177,500円を教育支援基金として積立ます。上記のとおり提案いたします。

平成30年5月9日 福岡県立筑紫丘高等学校同窓会 会長 生田 征生 ㊟ 上記予算書は、平成30年5月9日の常任幹事会で承認されましたのでご報告します。

平成30年6月2日 福岡県立筑紫丘高等学校同窓会 会長 生田 征生 ㊟

平成29年度各支部・各回等同窓会開催記録

Table with 6 columns: 日付, 会合名, 場所, 出席人数. Rows include 29.4.8 筑豊支部総会, 29.4.30 ラグビーフェスティバル(ラグビー部OB会), 29.5.14 定時制部総会, etc.